



โรงพยาบาลนายายอาม
NAYAIAM HOSPITAL



มาตรฐานการบริการงานแพทย์แผนไทย โรงพยาบาลนายายอาม

อำเภอนายายอาม จังหวัดจันทบุรี

ข้อมูลงานแพทย์แผนไทย

- ❖ แพทย์แผนไทย : จำนวน 2 คน
 - ❖ ผู้ช่วยนวด : จำนวน 3 คน
 - ❖ บริการที่เปิด : นวด ประคบสมุนไพร อบสมุนไพร ดูปวดตามหลังคลอด
จ่ายยาสมุนไพร กักน้ำมัน พอกยาสมุนไพร ย่างยาสมุนไพร
 - ❖ วันเวลาที่เปิด : จันทร์-พฤหัสบดี 08.00 น. - 20.00 น.
ศุกร์ 08.00 น. - 16.00 น.
- ❖ ภายนอกคลินิกแพทย์แผนไทย



❖ ภายในคลินิกแพทย์แผนไทย

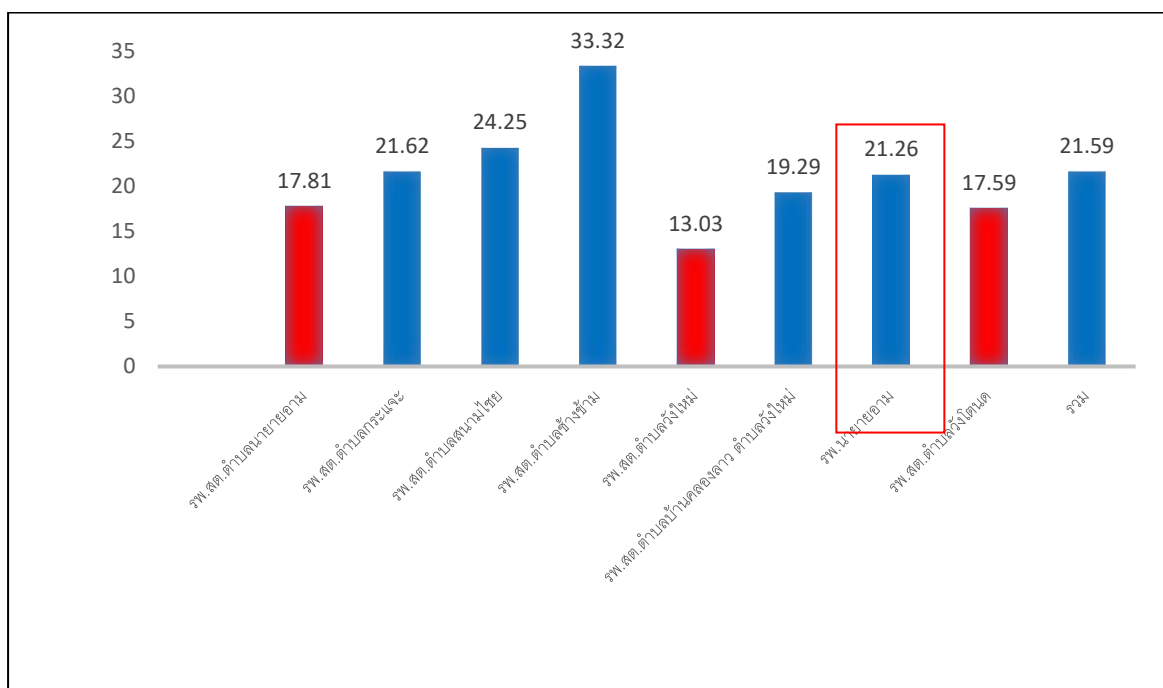


❖ เวลาในการเข้ารับการรักษา

	ซักประวัติ (นาที)	ตรวจร่างกาย (นาที)	ทำหัตถการ (นาที)	ให้คำแนะนำ (นาที)
นัด	5	5	60	5
ประคบสมุนไพร	5	5	30	5
นัดและประคบ สมุนไพร	5	5	60	5
อบไอน้ำสมุนไพร	5	5	30	5
การดูแลมารดาหลัง คลอดบุตร	5	10	180	10
การพอกยาสมุนไพร	5	5		5
การย่ำยาสมุนไพร	5	5	15	5

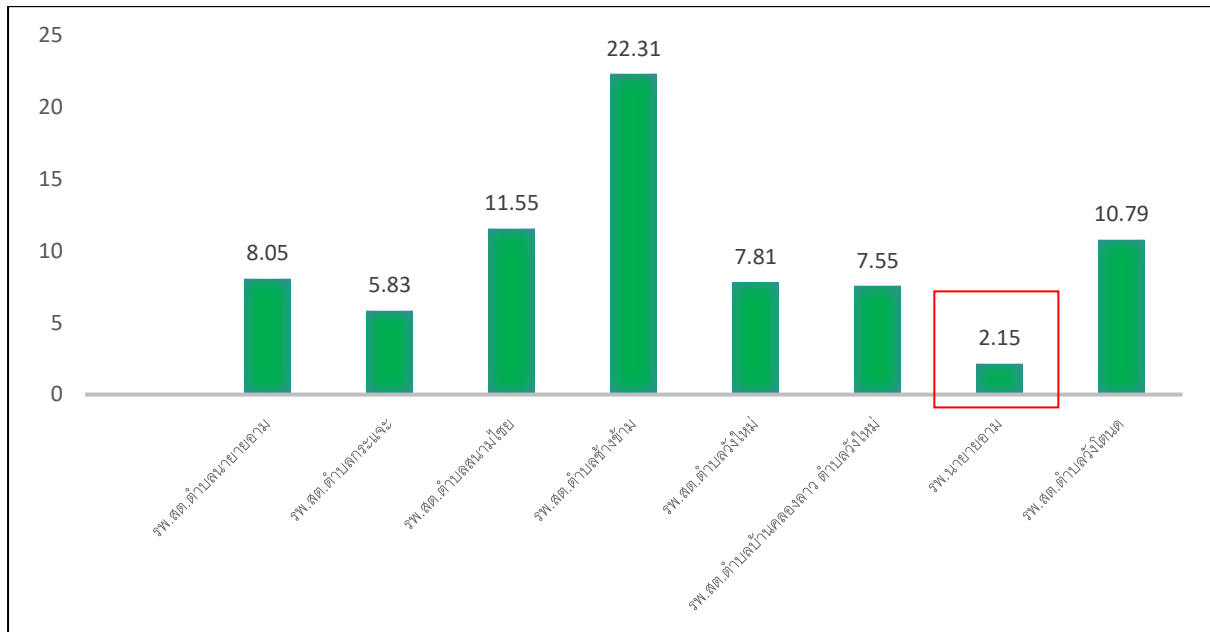
❖ ร้อยละผู้ป่วยนอกที่มารับบริการแพทย์แผนไทย

ปีงบประมาณ 2562



❖ มูลค่าการใช้จ่ายยาสมุนไพรเทียบยาแผนปัจจุบัน

ปีงบประมาณ 2562



Service Profile

งานแพทย์แผนไทย

1. บริบท (Context)

ก. หน้าที่และเป้าหมาย

งานแพทย์แผนไทยโรงพยาบาลนายายอาม ให้บริการตรวจวินิจฉัย รักษา ฟันฟู ส่งเสริมสุขภาพด้วยวิธีการแพทย์แผนไทย ด้วยความถูกต้อง ปลอดภัย ส่งเสริมการใช้ยาสมุนไพรเพิ่มมากขึ้น และผู้รับบริการเกิดความพึงพอใจ

ข. ขอบเขตบริการ (Scope of service)

ให้บริการตรวจวินิจฉัย รักษา ส่งเสริม ป้องกัน ฟันฟูสุขภาพตามหลักการแพทย์แผนไทย ให้กับกลุ่มผู้ป่วยที่เกี่ยวข้องกับระบบโครงสร้างกล้ามเนื้อ ระบบทางเดินหายใจ ระบบทางเดินอาหาร ระบบผิวหนัง ระบบไหลเวียนโลหิต และระบบอื่นๆ โดยให้บริการหัตถบำบัด นวดแผนไทย ประคบสมุนไพร ทับหม้อเกลือกล้ามเนื้อ ทับหม้อเกลือหลังคลอด อบไอน้ำสมุนไพร ยาสมุนไพร พอกยาสมุนไพร และยาสมุนไพร ซึ่งให้บริการตั้งแต่เวลา 08.00 น. - 16.00 น. ทุกวัน และให้บริการนอกเวลาราชการตั้งแต่เวลา 16.00 น. - 20.00 น. ทุกวันจันทร์-วันพฤหัสบดี ยกเว้นวันหยุดนักขัตฤกษ์

ค. ผู้รับผลงานและความต้องการที่สำคัญ

ผู้รับผลงาน	ความต้องการของผู้รับผลงาน
ผู้รับบริการ	<ul style="list-style-type: none">- ได้รับการบริการจากเจ้าหน้าที่ที่มีความรู้ และประสบการณ์ทางการแพทย์แผนไทย- หายจากอาการเจ็บป่วย และได้รับความพึงพอใจที่ดีหลังการรับบริการ- ได้รับการตรวจประเมิน บำบัด และคำแนะนำที่ถูกต้องเหมาะสม- ได้รับการบริการที่มีความเหมาะสมกับเวลา- สถานที่ให้บริการและอุปกรณ์สะอาด ปลอดภัยต่อการรับบริการ
สหวิชาชีพและหน่วยงานอื่นๆ	<ul style="list-style-type: none">- ได้รับข้อมูลการใช้ยาสมุนไพรอย่างปลอดภัย- ร่วมดูแลผู้รับบริการกับทีมสหวิชาชีพ เพื่อวางแผนการดูแลรักษาให้กับผู้รับบริการได้อย่างเหมาะสม- ได้รับความร่วมมือประสานงานที่ดี ถูกต้อง ชัดเจน และรวดเร็ว
ชุมชน	<ul style="list-style-type: none">- ได้รับการบริการการฟันฟู ป้องกัน และส่งเสริมการดูแลตนเองด้วยศาสตร์การแพทย์แผนไทย- ได้รับข้อมูลความรู้งานแพทย์แผนไทยกับประชาชนได้อย่างถูกต้อง และปลอดภัย

ง. ประเด็นคุณภาพที่สำคัญ (Key Quality Issues)

- 1) ให้บริการผู้มารับบริการด้านการแพทย์แผนไทยด้วยความถูกต้อง ปลอดภัย เกิดความพึงพอใจทั้งผู้ให้บริการ และผู้รับบริการ
- 2) มีการให้ข้อมูล คำแนะนำ การสื่อสารที่ถูกต้อง ครบถ้วน
- 3) บุคลากรมีศักยภาพ และความพร้อมในการให้บริการ

จ. ความท้าทาย ความเสี่ยงสำคัญ

ความเสี่ยง	แนวทางป้องกัน/หลีกเลี่ยง
1. ผู้รับบริการได้รับอันตรายจากการนวด ประคบสมุนไพร ทับหม้อเกลือ อบไอน้ำสมุนไพร	- ชักประวัติ ตรวจร่างกายคนไข้ทุกราย ก่อนการนวดแผนไทย พร้อมให้คำแนะนำก่อนการนวดและประคบสมุนไพร - นวดเบาๆ ในกรณีที่ไม่เคยนวด - ให้เจ้าหน้าที่ผู้ปฏิบัติงานยึดถือ และปฏิบัติตามแนวทางเวชปฏิบัติของการนวด และประคบทุกครั้ง - ให้คำแนะนำหลังการให้การรักษาคอนไ้ทุกครั้ง
2. เจ้าหน้าที่เสี่ยงต่อการติดเชื้อโรคทางผิวหนัง	- หลังจากการให้บริการควรล้างมือให้สะอาดทุกครั้ง ตามขั้นตอนการล้างมือที่ถูกต้อง และล้างด้วยเจลแอลกอฮอล์ร่วมด้วย
3. เจ้าหน้าที่แพทย์แผนไทยเกิดการบาดเจ็บของกล้ามเนื้อ เนื่องจากการนวดติดต่อกันเป็นเวลานาน	- ผ่อนคลายกล้ามเนื้อหลังการนวดด้วย การยืดกล้ามเนื้อ ประคบสมุนไพร หรืออบสมุนไพร - ให้มีช่วงเวลาพักก่อนจะนวด ประคบสมุนไพรคนไข้รายถัดไป

ฉ. ปริมาณงานและทรัพยากร (คน เทคโนโลยี เครื่องมือ)

ปริมาณงาน

ข้อมูลการให้บริการ	หน่วยนับ	ปี 2561	ปี 2562	ปี 2563 ไตรมาส 1
ร้อยละการให้บริการงานแพทย์แผนไทยผู้รับบริการนอก	ร้อยละ	21.52	21.26	21.24
การให้บริการนวด	ครั้ง	5,212	5,473	1,460
การให้บริการประคบ	ครั้ง	5,206	5,474	1,474
การให้บริการอบสมุนไพร	ครั้ง	32	610	365
การให้บริการทับหม้อเกลือ	ครั้ง	29	52	13
จ่ายยาสมุนไพร	ครั้ง	9,906	10,389	2,423
มูลค่าการจ่ายยาสมุนไพร	ร้อยละ	2.24	2.15	1.66

ด้านบุคลากร

1. มีแพทย์แผนไทยประยุกต์ ให้การตรวจวินิจฉัยโรค รักษาโรค และให้ความรู้ ให้คำแนะนำได้
จำนวน 2 คน
2. มีผู้ช่วยแพทย์แผนไทยที่ผ่านการอบรมหลักสูตร 372 ชั่วโมง จำนวน 1 คน และหลักสูตร 330 ชั่วโมง จำนวน 2 คน จากสถาบันที่ผ่านการรับรอง ที่สามารถให้บริการนวด อบ ประคบตามมาตรฐาน

ด้านเครื่องมืออุปกรณ์

1. มีเตียงบริการนวดตัว จำนวน 3 เตียง
2. มีหมอนี่งลูกประคบ 2 หม้อ
3. ตู้อบไอน้ำสมุนไพร 1 ตู้
4. เตาย่างไฟฟ้า 1 เต่า
5. กาดัมซา 1 ใบ

ด้านเทคโนโลยี

1. ใช้โปรแกรม (HOSxP) ในการบันทึกข้อมูลบริการ
2. เครื่องวัดความดันโลหิต, เครื่องชั่งน้ำหนัก

2. กระบวนการสำคัญ (Key Processes)

กระบวนการสำคัญ (Key Processes)	สิ่งที่คาดหวังจากกระบวนการ (Process Requirement)	ตัวชี้วัดสำคัญ (Performance Indicator)
1. การรับผู้มารับบริการ - ตรวจสอบบัตร รพ. และสิทธิ - ลงทะเบียน	- เพื่อให้ผู้มารับบริการได้ใช้สิทธิที่พึง จะได้ - เพื่อเก็บข้อมูลการมารับบริการ	- ผู้มารับบริการได้รับสิทธิที่พึง ได้รับ 100 % - การรายงานสถิติผู้มารับบริการ ครบถ้วน 100 %
2. การวินิจฉัยและการวางแผนการ รักษา - ซักถามประวัติ / โรคประจำตัว / โรคปัจจุบัน - การตรวจทางหัตถเวช / เวชกรรม / วินิจฉัยโรค - การวางแผนการรักษา	- เพื่อเป็นข้อมูลในการวินิจฉัยและ วางแผนการรักษา - เพื่อทราบถึงบริเวณที่ปวด และ สาเหตุของการเจ็บป่วย - เพื่อให้ผู้ป่วยได้รับการรักษาที่ ถูกต้อง	- ผู้มารับบริการได้รับการตรวจ ประเมินสุขภาพก่อนทำการรักษา 100 % - ผู้มารับบริการได้รับการวินิจฉัย 100 % - ผู้มารับบริการได้รับการรักษา 100 %
3. การรักษา - ด้วยการนวดแผนไทย - ด้วยการประคบสมุนไพร - ด้วยการใช้ยาสมุนไพร - ด้วยการบำบัดมือเกลือ - ด้วยการอบไอน้ำสมุนไพร	- เพื่อบรรเทา / ลดอาการเจ็บปวด บริเวณกล้ามเนื้อ เพิ่มการไหลเวียน โลหิต - เพื่อบรรเทาอาการปวดบริเวณที่ นวดไม่ได้ หรือร่วมกับการนวด - เพื่อรักษาและบรรเทาอาการ เจ็บป่วยในโรคที่เป็น - เพื่อลดอาการเจ็บปวดบริเวณ กล้ามเนื้อ และการดูแลหญิงหลัง คลอด - เพื่อบรรเทาอาการหอบหืด ภูมิแพ้ อากาศ และการดูแลหญิงหลัง คลอด	- ผู้มารับบริการไม่เกิด ภาวะแทรกซ้อนขณะนวด 100% - ผู้มารับบริการไม่เกิด ภาวะแทรกซ้อน ขณะประคบ สมุนไพร 100 % - ผู้มารับบริการไม่เกิด ภาวะแทรกซ้อน จากการใช้ยา สมุนไพร 100 % - ผู้มารับบริการไม่เกิด ภาวะแทรกซ้อน จากการบำบัดมือ เกลือ 100 % - ผู้มารับบริการไม่เกิด ภาวะแทรกซ้อน จากการอบไอน้ำ สมุนไพร 100 %

4. การจำหน่าย		
- ให้คำแนะนำในการปฏิบัติตนหลังการรักษา	- เพื่อให้ผู้มารับบริการสามารถปฏิบัติตนหลังการรักษาและดูแลตนเองได้อย่างถูกต้อง	- ผู้มารับบริการปฏิบัติตนได้ตามคำแนะนำ 100 %
- การนัดหมาย	- เพื่อให้ผู้มารับบริการได้รับการรักษาต่อเนื่อง	- ผู้มารับบริการได้รับการรักษาต่อเนื่อง 100 %
- ติดตามผลการรักษา	- เพื่อให้ทราบว่าผลการรักษานั้นเป็นไปตามเป้าหมายและตรงกับความต้องการของผู้มารับบริการ	- ผลการรักษาเป็นไปตามเป้าหมาย 100 %
- ชำระค่าบริการ	- เพื่อแสดงรายได้ของแผนก และป้องกันการสูญเสยรายได้ รายรับของโรงพยาบาล	- รายรับของแผนกตามเป้าหมาย 100 %

3.ตัวชี้วัดผลการดำเนินงาน (Performance Indication)

ตัวชี้วัด	เป้าหมาย	2561	2562	2563 ไตรมาส 2
ตัวชี้วัดจังหวัด				
อัตราของผู้มารับบริการด้วยการแพทย์แผนไทยเปรียบเทียบกับผู้มารับบริการทั้งหมด	≥ ร้อยละ 18	21.52	21.26	21.24
ร้อยละของมูลค่าการจ่ายยาสมุนไพร	เพิ่มขึ้น	2.24	2.15	1.66
ตัวชี้วัดทั่วไป				
อัตราความพึงพอใจของผู้รับบริการ	≥ ร้อยละ 80	95.44	96.50	N/A
ร้อยละของจำนวนผู้ป่วยนอกที่เข้ายาสมุนไพรเทียบกับจำนวนผู้ป่วยนอกทั้งหมด	≥ ร้อยละ 30	29.54	31.68	21.93
ตัวชี้วัดคลินิก				
กลุ่มกระดูกและกล้ามเนื้อ				
จำนวนอุบัติเหตุที่เกิดการระบมหลังรับการนวดรักษา (ครั้ง)	0	1	0	0
อัตราของผู้ป่วยโรคระบบกระดูกและกล้ามเนื้อหลังได้รับการฟื้นฟูมีระดับ Pain score ลดลง 1 ระดับ หลังจากทำการรักษาต่อเนื่อง	≥ ร้อยละ 80	95	100	100
กลุ่มหญิงหลังคลอด				
อัตราหญิงหลังคลอดมีการไหลของน้ำนมเพิ่มขึ้น 1 ระดับ	≥ ร้อยละ 80	100	100	100

4. กระบวนการหรือระบบงานเพื่อบรรลุเป้าหมายและมีคุณภาพ

4.1 ระบบงานที่ใช้อยู่ในปัจจุบัน (รวมทั้งงานพัฒนาคุณภาพที่เสร็จสิ้นแล้ว)

Purpose (เป้าประสงค์)	Process (กระบวนการ)	Performance (ผลลัพธ์การดำเนินการ)
1. การเพิ่มปริมาณการใช้ยาสมุนไพร โดยในปี 2561 – 2562 = 29.54, 31.68% ตามลำดับ	1. แพทย์แผนไทยและบุคลากรใน โรงพยาบาลเข้าร่วมอบรมการใช้สมุนไพร 2. ประชาสัมพันธ์แพทย์ให้ช่วยจ่ายยา สมุนไพร โดยให้ข้อมูลยาสมุนไพรแต่ละ ตำรับ วิธีใช้ ข้อห้าม ข้อควรระวัง 3. ประชาสัมพันธ์เจ้าหน้าที่ออกคัดออก สารเคมีในเลือดในประชาชนทั่วไป หากผล อยู่ในระดับไม่ปลอดภัย ให้ส่งต่อมารับชาง รางจืดที่ รพ.	ร้อยละการใช้ยาสมุนไพร เพิ่มขึ้น ในปี 2561 จนถึง ปี 2562 ตามลำดับ

4.2 การพัฒนาคุณภาพระหว่างดำเนินการ

Purpose (เป้าประสงค์)	Process (กระบวนการ)	Performance (ผลลัพธ์การดำเนินการ)
1. ขั้นตอนการรับบริการ รวดเร็ว สะดวก ขึ้น และปลอดภัย ไม่พบข้อร้องเรียนใน การรับบริการ	1. นัดผู้รับบริการล่วงหน้า และแจ้ง ขั้นตอนการรับบริการ	ไม่พบข้อร้องเรียนจากการ รับบริการงานแพทย์แผน ไทย
2. ป้องกันการเกิดอุบัติเหตุฉุนเฉียวใน ระหว่างและหลังรับบริการ	1. ดำเนินการตามแนวทางการดูแล ผู้รับบริการแต่ละหัตถการ 2. แพทย์แผนไทยตรวจประเมิน ผู้รับบริการทุกครั้ง	ไม่พบอุบัติเหตุฉุนเฉียว ขณะทำหัตถการ

3.การทำงานร่วมกับทีมสหวิชาชีพ	<p>1.แจ้งความประสงค์การจัดบริการงานแพทย์แผนไทยให้กับผู้มารับบริการแก่หน่วยงานแต่ละแห่ง</p> <p>2.ประสานงานโดยติดต่อผ่านโทรศัพท์คลินิกแพทย์แผนไทย</p>	<p>เปิดให้บริการร่วมกับหน่วยงาน</p> <p>IPD : รับ Consult ผู้รับบริการ Palliative care,</p> <p>ห้องคลอด : ดูแลเต้านม มารดาหลังคลอดและอาการอื่นๆ,</p> <p>กลุ่มงานบริการด้านปฐมภูมิและองค์รวม : ลงชุมชน</p>
4.ผู้รับบริการได้รับบริการเหมาะสม และปลอดภัย	<p>1.ซักประวัติ ตรวจร่างกายผู้รับบริการก่อนรับบริการตามแนวทางการดูแลผู้รับบริการ</p> <p>2.วางแผนการรักษาที่เหมาะสมให้กับผู้รับบริการ</p> <p>3.ประเมินและติดตามอาการผู้รับบริการ</p> <p>4.ให้คำแนะนำหลังรับบริการตามความเหมาะสม</p>	<p>-หลังรับบริการผู้รับบริการมีระดับ Pain Score ลดลงอย่างน้อย 1 ระดับ ปี 2561-2562 =ปี 2561-2562 = 95, 100 %</p> <p>- จำนวนการระบมหลังทำการนัด(ครั้ง) ปี 2561-2562 = 1,0</p>

5. แผนการพัฒนาต่อเนื่อง

1. เพิ่มปริมาณการใช้ยาสมุนไพรทดแทนยาแผนปัจจุบัน
2. พัฒนาระบบการดูแลผู้รับบริการในการลงเยี่ยมบ้าน และ รพ.สต.
3. พัฒนามาตรฐานการให้บริการ และเพิ่มพูนทักษะบุคลากรงานแพทย์แผนไทย

แบบฟอร์มการขอเผยแพร่ข้อมูลผ่านเว็บไซต์ของโรงพยาบาลน่ายายอาม (www.naya.go.th)
ตามประกาศโรงพยาบาลน่ายายอาม
เรื่อง แนวทางการเผยแพร่ข้อมูลต่อสาธารณะผ่านเว็บไซต์ของหน่วยงาน พ.ศ. ๒๕๖๑
สำหรับโรงพยาบาลน่ายายอาม อำเภอน่ายายอาม จังหวัดจันทบุรี

แบบฟอร์มการขอเผยแพร่ข้อมูลผ่านเว็บไซต์ของโรงพยาบาลน่ายายอาม (www.naya.go.th)

ชื่อหน่วยงาน : งานแพทย์แผนไทย โรงพยาบาลน่ายายอาม

วัน/เดือน/ปี : ๒๘ ธันวาคม ๒๕๖๕

หัวข้อ : คู่มือมาตรฐานงานการบริการงานแพทย์แผนไทย โรงพยาบาลน่ายายอาม

รายละเอียดข้อมูล (โดยสรุปหรือเอกสารแนบ)

.....คู่มือมาตรฐานงานการบริการงานแพทย์แผนไทย โรงพยาบาลน่ายายอาม

Linkภายนอก

หมายเหตุ:.....

ผู้รับผิดชอบการให้ข้อมูล

ปวีตรา สุทธิธรรม

(นางสาวปวีตรา สุทธิธรรม)

หัวหน้ากลุ่มงานบริการปฐมภูมิและองค์กรร่วม

วันที่ ๒๘ ธันวาคม ๒๕๖๕

ผู้อนุมัติรับรอง

ไพศาล สุยะสา

(นายไพศาล สุยะสา)

ผู้อำนวยการโรงพยาบาลน่ายายอาม

วันที่ ๒๘ ธันวาคม ๒๕๖๕

ผู้รับผิดชอบการนำข้อมูลขึ้นเผยแพร่

เชษฐา สำโรงทอง

(นายเชษฐา สำโรงทอง)

เจ้าพนักงานเครื่องคอมพิวเตอร์

วันที่ ๒๘ ธันวาคม ๒๕๖๕